

15+

ÉLECTROGÈNE

UNE COLLECTION HÉTÉROGÈNE, ÉLECTRIQUE ET ÉROGÈNE

LE CHEMIN DE LA DAME

Marie-Noëlle PICHOT

Thèmes :

Première Guerre mondiale, légende, village, druidisme, loup, solidarité, Enfers, féminisme, deuil, handicap, quête de soi.

• **Le destin croisé de quatre adolescents confrontés au passage à l'âge adulte dans un monde sens dessus dessous, à des choix qui détermineront la direction que prendra leur existence.**

• **Un roman aux multiples facettes, entre récit historique au cœur d'un village français en 1917 et thriller fantastique où s'affrontent des êtres issus d'anciennes croyances.**

Depuis toujours, les anciens racontent qu'une Dame Verte erre dans le Bois Sacré. Autrefois épouse d'un puissant seigneur, elle aspirait à la liberté, mais les trahisons ont fait d'elle un esprit vengeur. C'est pourquoi il est interdit de s'approcher de la forêt, à la nuit tombée.

1917. En pleine guerre des tranchées, sur le Chemin des Dames, deux inséparables soldats de 17 ans partent en mission de ravitaillement. Quand un obus explose, emportant Michel et blessant grièvement Antoine, ce dernier comprend qu'il ne sera plus jamais le même. De retour chez lui, aux portes de la Bretagne, Antoine retrouve Séraphin, Lucie et Hélène. Le quatuor voit le cours de son existence bouleversé : tandis qu'ils doivent apprendre à vivre sans l'ami, le frère, le fiancé qu'était Michel, leur village est le théâtre d'obscur événements. Bétail attaqué, incendie, récoltes saccagées... Bien vite, certains habitants accusent Séraphin, dont la mauvaise réputation en fait un coupable idéal. Spectatrice discrète, une louve mystérieuse veille à l'orée de la forêt. Cette Gardienne est la seule à savoir ce que cachent vraiment ces troublants méfaits, et la réponse pourrait bien se trouver dans le Bois Sacré et ses légendes...

L'AUTRICE

Passionnée de lecture et de théâtre, Marie-Noëlle PICHOT (77) est professeure de lettres-histoire en lycée professionnel. À ses heures perdues, elle est aussi comédienne d'improvisation. *Le Chemin de la Dame* est son premier roman.



Couverture et illustrations intérieures de Pierre Gaux.

22 août 2024, office 4

DANS LA COLLECTION ÉLECTROGÈNE

- Elle GAPP
 - Les Enfants du chaos
- Élodie BOUCHET
 - La Loi du Sanctuaire
- Pascaline NOLOT
 - Rouge
- Jocelyn BOUCHET
 - Les Ombres de Yamagata
- Dana B. Chalys
 - Le Dernier Lion d'Albâtre
- Nathan GIBERT
 - L'Enfant de l'Acheb
- Tess CORSAC
 - À l'orée des songes
- Sarah DELYSLE
 - Fleur de cendres

- Charlotte BOUSQUET
 - Là où tombent les anges
 - Sang-de-Lune
 - Celle qui venait des plaines
- Béatrice NICODÈME
 - Il n'est si longue nuit
- Jean-Luc MARCASTEL
 - Un jour une étoile
- Sarah COHEN-SCALI
 - Phobie
 - Gingo
- Johan HELIOT
 - Le Fer au cœur
- Fabien FERNANDEZ
 - Detroit
 - NOLA Forever
- Sophie ADRIANSEN
 - Ce qui coule dans nos veines
- Agnès LE NORMAND
 - Entre Terre et Ciel
- Marie COLOT et Nancy GUILBERT
 - Point de fuite
- Mirabelle BORIE
 - Dulce de leche

ISBN : 978-2-38349-344-0



9 782383 493440

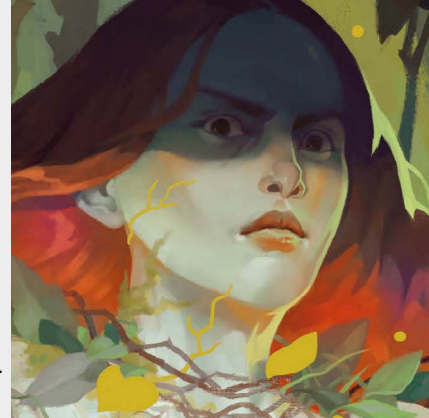
31, rue Alfred-Riom 44100 Nantes
tél : 02 40 48 06 68
contact@gulfstream.fr
www.gulfstream.fr

Gulf stream
éditeur

15+

LE CHEMIN DE LA DAME

Marie-Noëlle PICHOT



LE PITCH (attention spoilers)

Personnages principaux :

- **Séraphin (15 ans)** : espiègle, il ne peut s'empêcher de tester ce qui est interdit et aime profiter des plaisirs de la vie. La guerre ne l'a jamais attiré. Fils d'une fille-mère, il a mauvaise réputation au village. Il est sensible, loyal et courageux.
- **Antoine (17 ans)** : doux, sensible, réservé et observateur, il aime créer. Maltraité par son père dans son enfance, il bégaye. La guerre l'a endurci. Il revient du front amputé d'un bras.
- **Lucie (18 ans)** : il émane d'elle une énergie farouche et une joie communicative, elle est maternelle envers ceux qu'elle aime comme son frère Michel, proche de sa famille, n'hésite pas à porter des pantalons pour travailler aux champs. Elle s'ennuie toutefois de cette vie, rêve d'ailleurs.
- **Hélène (17 ans)** : fille de l'instituteur du village, élevée pour être gracieuse, élégante et avoir de la retenue. Pourtant, elle rêve de liberté et de devenir journaliste. Elle est cultivée, s'intéresse aux droits des femmes, déterminée. Elle est fiancée à Michel.
- **Michel (17 ans)** : solaire et joyeux, protecteur envers sa sœur aînée Lucie, son fantôme devient dur, amer, plein de colère envers ceux qui l'ont envoyé mourir au front et l'ont privé de sa vie. Il est fiancé à Hélène.

Événement :

En 1909, au hameau de l'Angeluère (proche Bretagne), trois enfants, Antoine, Michel et sa sœur Lucie, croisent le chemin de la Dame Verte. Elle promet d'exaucer le vœu le plus cher d'Antoine, qui découvrira en rentrant chez lui que son père, qui le maltraitait, vient de mourir. À présent, il a une dette envers elle.

Huit ans plus tard, en pleine guerre des tranchées sur le Chemin des Dames, Antoine et Michel partent en mission de ravitaillement. Un obus explose, tuant Michel, et amputant Antoine de son bras gauche. La même nuit, la louve, Gardienne du Seuil, découvre dans le Bois Sacré, près de l'Angeluère, que la porte entre le monde des vivants et celui des morts

a été ouverte. La Dame Verte, esprit vengeur, en profite pour faire sortir de l'Autre Monde trois chiens infernaux. À partir de cette nuit maudite, le village de Saint-Georges et le hameau de l'Angeluère sont le théâtre d'affaires étranges : bêtes attaquées, incendies, récoltes saccagées. Dans ce contexte, Antoine, Lucie mais aussi Hélène et Séraphin voient le cours de leur existence bouleversé : Séraphin devra faire face aux habitants qui le pensent responsable des événements troublants qui touchent le village, se rapprochera d'Hélène, croisera le chemin de la louve et comprendra au fil du roman qu'il est le futur Gardien du Seuil, lui-même pouvant se transformer en loup ; Hélène découvrira qu'elle est enceinte et devra peser le pour et le contre entre le souvenir et son amour pour Michel, et l'avenir honteux de fille-mère qui s'annonce pour elle qui rêve de devenir journaliste ; Lucie, qui rêve d'échapper aux travaux de la ferme, sera victime du fantôme de Michel, haineux envers ceux qu'il juge responsable de sa mort, qui trouvera refuge dans son corps et l'utilisera pour se venger, commettant actes de vandalisme et destruction. Il va jusqu'à faire un pacte avec la Dame Verte pour qu'elle lui transmette ses pouvoirs, décuplant ainsi les forces de Lucie ; Antoine devra affronter la perte de son bras, le regard des autres et les souvenirs de la guerre, ne parvenant pas à exprimer à Lucie son amour pour elle.

Dénouement :

Le quatuor et l'esprit de Michel, guidés par la louve qui se révèle être une habitante du village, affronteront la Dame Verte et ses créatures. Ils parviendront à la faire retourner dans l'Autre Monde et à refermer le Seuil. Séraphin se transformera en loup et découvrira sa vraie nature. Michel rejoindra aussi le monde des morts. Le roman se termine sur un échange de lettres en 1920. Hélène, devenue journaliste, vit avec sa fille chez sa grand-mère. Lucie et Antoine vivent heureux au Canada. Séraphin assume son rôle de Gardien. La mère de Lucie lui envoie la dernière lettre de Michel, arrivée des mois après sa mort.

PLAN DE COMMUNICATION



Presse média

- Insertions publicitaires magazines ados-YA
- Partenariats
- Communiqués et services de presse



Politique auteur

- Dédicaces
- Rencontres



Primes

- Marque-pages
- Stop-rayon



En points de vente

- Young adults
- Stop-pile « Électrogène »



Contact relations libraires, salons et prix : Jérôme Bernez
(jerome.bernez@gulfstream.fr – 02 40 48 62 64)

Contact relations presse : Louise Buf
(louise.buf@gulfstream.fr – 02 40 48 48 42)

EXTRAIT

« Une nuit, un craquement sinistre l'extirpe de sa fièvre. Antoine soulève péniblement ses paupières brûlantes : il distingue de longues branches qui grimpent sur les murs de la salle de l'hôpital. Elles ondulent et s'entrelacent, fissurant les murs, formant au-dessus de lui une sombre voûte. Antoine sent son cœur cogner dans sa poitrine affaiblie. Tout a l'air si réel. Face à lui, un hêtre au tronc énorme grandit, perçant le sol dans un grand fracas, déployant ses branches feuillues. L'odeur de mousse et de terre humide lui assaille les narines. Les lits des autres blessés ont disparu dans ce bois lugubre, soudain écrasé par le silence. Antoine se dresse, repoussant ses draps. Il projette ses bras en avant pour se protéger. Ses deux bras. Comment est-ce possible ? Puis, tandis que son esprit cherche à comprendre ce qu'il voit, deux mains aux longues griffes noires surgissent du hêtre, puis des bras, brisant le tronc de l'arbre centenaire. »