

# 9+

# LES CHRONIQUES DE NIM

1. LES INSÉPARABLES

Jo-Anne ADELÉE



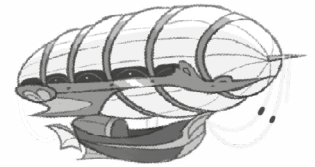
Couverture et illustrations intérieures : Amandine Lebois

### Thèmes :

Magie, amitié, rébellion, famille choisie, invasion, Grand Nord, pouvoirs, protection, deuil, orphelins.

- Cinq personnages attachants, orphelins en cavale aux pouvoirs sous-estimés, que rien ne peut séparer.
- Une série marquée par une atmosphère steampunk dans laquelle il faut se battre pour demeurer libre face à l'ambition dévorante du roi des Terres du Nord.

4 avril 2024, office 1



Série

Les chroniques de Nim



Lectorat

À partir de 9 ans



Prix public

14,90 € TTC



Format

14 x 22 cm  
312 pages



Diffusion

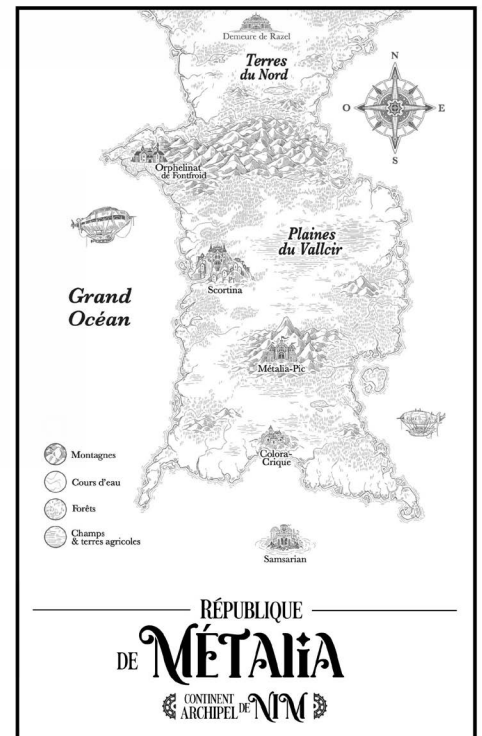
Interforum

*Il y a deux mille ans, la planète Nim a subi la pire catastrophe de son histoire. Depuis, les descendants des peuples anciens survivent sur de rares sommets émergés qui composent le Continent Archipel.*

Sur Nim, chacun a un don, mais seule une poignée de privilégiés en possède un puissant, appelé majeur. Les autres ne sont que de la main-d'œuvre au service de l'humanité. Abandonnés à l'orphelinat de Fontfroid, Gaspard, Cédric, Kateira et Archibald, quatre dons mineurs, ont décidé de prendre leur destin en main et de fuir les brumes cauchemardesques de madame Batonsec, la directrice. Avec l'arrivée de Leen, mystérieuse pensionnaire, leur plan d'évasion va être bousculé. En effet, celle-ci détient un secret capital qui pourrait bien déjouer la sombre machination que prépare, par-delà les montagnes, l'impitoyable souverain des Terres du Nord.

## L'AUTRICE

Née en 1981, Jo-Anne ADELÉE (72) étudie le droit puis, assaillie d'histoires peuplant son esprit, elle repart sur les bancs de l'université et obtient un diplôme en lettres modernes. C'est durant cette période qu'elle conçoit plusieurs univers, dont celui de Nim, décor de son premier roman publié. Fascinée par le pouvoir de l'imagination, elle crée des histoires qui, elle l'espère, apporteront aux jeunes lecteurs – et aux plus grands – émerveillement et évasion, rires et pleurs, ou peut-être tout cela à la fois.



Carte intérieure du Continent Archipel de Nim

ISBN : 978-2-38349-313-6



9 782383 493136

31, rue Alfred-Riom  
44100 Nantes  
tél : 02 40 48 06 68

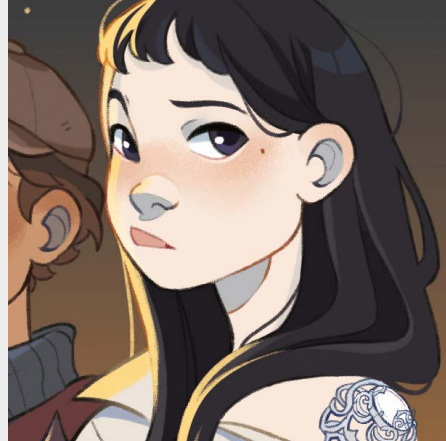
[www.gulfstream.fr](http://www.gulfstream.fr)

**Gulf stream**  
éditeur

# LES CHRONIQUES DE NIM

1. LES INSÉPARABLES

Jo-Anne ADELÉE



## LE PITCH (attention spoilers)

### Personnages principaux :

**Leen (12 ans) :** « Cateileena Ama », de son nom complet. Son don est un mystère, au début du roman, il s'agit d'un don majeur d'invisibilité.

**Gaspard (13 ans) :** surnommé « Gas », il possède un caractère bien trempé. Il ne se sépare jamais de son béret et d'une tige de métal calée sur l'une de ses oreilles. Il ne réfléchit pas toujours avant d'agir ! Il est Métalliste.

**Cédric (11 ans) :** surnommé « Céd », il a toujours de bonnes idées ou un plan derrière la tête. Il possède le don mineur de Mémoirel.

**Archibald (13 ans) :** surnommé « Archi », il est apprécié pour sa sincérité, sa générosité, sa loyauté et son bon sens. Il est classé parmi les « tardifs », car son don ne s'est pas encore manifesté.

**Kateira (14 ans) :** elle possède un caractère explosif et une bonne dose de confiance en elle. Son père, un ancien officier de la Navigante Ailée, lui a appris à piloter un dirigeable.

**Événement :** Il y a un peu moins de 2000 ans, la planète Nim subit la pire catastrophe de toute son histoire. Depuis, les descendants des peuples anciens survivent sur des sommets émergés : le Continent Archipel est devenu l'unique foyer de l'humanité. En République de Métalia, chacun possède un don, mais seulement une poignée possède un don majeur. Les autres, les dons mineurs, sont relégués au rang de main-d'œuvre, au service de l'humanité. Quelque part dans le nord de l'île, quatre enfants de l'orphelinat de Fontfroid ont décidé de s'évader pour atteindre Samsarian, pays libre des conventions. Mais à l'arrivée de Leen, nouvelle pensionnaire à l'aura de mystère, ils sont contraints par un

pacte de l'aider à fuir avec eux. Tout est précipité par l'arrivée du recteur et, pour quitter l'orphelinat, ils doivent voler le dirigeable flambant neuf du gouvernement, un Condor Hélium 1900, seule solution pour échapper aux brumes cauchemardesques de la directrice. Tandis qu'ils survolent Scortina, ils sont attaqués par l'armée de Razel, roi des terres du Nord et envahisseur de Métalia. Les cinq enfants sont recueillis par la rébellion en place. Archibald, qui a failli se noyer, est mal en point. Ils deviennent rapidement les « Enfants du Condor », recherchés par l'ennemi. Mais alors qu'ils doivent rejoindre le chef de la révolte, un affrontement éclate entre les habitants de Scortina et les soldats. Ces derniers utilisent une énergie Rouge pour asservir tous ceux qui respirent cette fumée. Sans volonté, les personnes touchées ne sont plus que des pantins au service de Razel. Précipités chez Lady Wolf et Dragnus, son beau-père, ils apprennent qu'elle est la tête du mouvement et celle-ci les accueille le temps du rétablissement d'Archibald. Malheureusement, des tueurs de l'armée de Razel retrouvent leur trace et, ne voulant pas révéler où se trouvent les enfants, cachés derrière une vitre teintée, Dragnus est assassiné.

**Dénouement :** Contraints de fuir à nouveau, Lady Wolf les fait sortir du manoir grâce à une immense tractomobile censé transporter de la marchandise vers la capitale. Avant de partir, la femme leur donne à chacun un objet et place ses espoirs en eux pour sauver Métalia de Razel. Mais alors que le véhicule arrive aux abords de la capitale et, sans avoir le temps de s'échapper, les Enfants du Condor sont rattrapés par les assassins de Dragnus.

## PLAN DE COMMUNICATION

 **Primes**  
Guides magiques  
Marque-pages  
Stop-piles

 **Politique auteur**  
Dédicaces  
Salons  
Rencontres

 **Presse média**  
Insertions publicitaires  
Services de presse  
Newsletters mensuelles  
Partenariats

 **En points de vente**  
Romans 9-12 ans

Contact relations libraires, salons  
et prix : Jérôme Bemez  
jerome.bemez@gulfstream.fr  
02 40 48 62 64

Contact relations presse : Louise Buf  
louise.buf@gulfstream.fr  
02 40 48 62 64

## EXTRAIT

Leen s'approcha de la fenêtre. À travers les marbrures à peine visibles du sort de la Brumeuse, le paysage de montagne était beau. Une mer de sapins envahissait l'horizon. Sur Nim, c'était un spectacle rare. La forêt des Chasses-Gardes était un trésor national protégé par un traité vieux de deux cent quatre-vingts ans. Avec les montagnes, la forêt constituait une frontière naturelle entre la république de Métalia et le royaume des Terres du Nord. Ce territoire forestier était censé être neutre, mais Leen doutait que cela la protège en quoi que ce soit. Elle avait été surprise de trouver ce petit château au milieu de nulle part, comme sorti d'un conte pour enfants. Il était la seule construction visible dans cette vallée. Inespéré pour une jeune fille aux abois. Elle aurait aimé en savoir un peu plus, mais elle n'en aurait pas le temps. Elle devrait bientôt songer aux moyens de s'échapper.

– Pas par là, murmura-t-elle en jetant un dernier regard aux brumes.

Leen tomba de tout son poids sur le lit, faisant grincer les ressorts. Elle serra le greffon contre sa poitrine. Des images affluaient dans son esprit, telles des affiches soulevées par un vent violent. Leen ne chercha pas à les retenir. Elles ne lui faisaient plus le même effet. Elle avait pleuré, le premier jour. Désormais, ces images la rendaient plus déterminée que jamais. Elle revoyait le bureau de recherche, son père examinant un objet sous une lampe-loupe, sa mère penchée sur un vieux manuscrit, des objets amoncelés, faute de place, sur la table des « trésors » archéologiques, les reflets de l'eau provenant de la baie vitrée sous-marine projetés sur les parois. L'eau. Les profondeurs. La douce lumière rougeoyante. Puis, le regard inquiet de ses parents lorsqu'on avait frappé à la porte. Ensuite, tout ne fut que confusion dans son esprit...  
– Prends-le !

Elle revoyait ce geste vif de son père, lui lançant le greffon de l'autre bout du bureau. Chapitre 2 – Le poids du monde